

NCL

บริษัท เอ็นซีแอล อินเตอร์เนชั่นแนล โลจิสติกส์ จำกัด (มหาชน)
NCL INTERNATIONAL LOGISTICS PUBLIC COMPANY LIMITED

Head Office : 56/9-10 ซอยสมเด็จพระเจ้าตากสิน 12/1 แขวงบุดโคล เขตธนบุรี กทม. 10600

Contact : 0-2473-7330

Website : www.nclthailand.com

President

นายทิตติ พัวถาวรสกุล
ประธานเจ้าหน้าที่บริหารTel : 02-4737330
kitti@nclthailand.com

CFO

นางสาวเนติรัตน์ สังข์งาม
รองประธานเจ้าหน้าที่บริหารฝ่าย
บัญชี / การเงินTel : 02-4737330 ต่อ 401
Mobile : 096-2654292
netirad@nclthailand.com

IRM

นางสาวรุ่งอรุณ บงกชกนก
ผอ.แผนกนักลงทุนสัมพันธ์Tel : 02-4737330 ต่อ 300
Mobile : 090-9744312
rungarun.b @nclthailand.com

CG Report Score :

THSI List : -

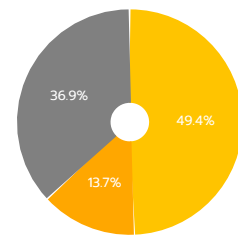
Stock Data (15/11/2018)

	YTD	2017	2016
Paid-up (MB.)	113.54	106.21	105.00
Listed share (M.)	454.15	424.03	420.00
Par (B.)	0.25	0.25	0.25
Market Cap (MB.)	667.60	883.64	865.20
Price (B./share)	1.47	2.08	2.06
EPS (B.)	0.01	-0.02	-0.04

Statistics (15/11/2018)

	P/E	P/BV	Div.Yield
NCL (x)	369.75	2.44	-
SERVICES - mai (x)	-	-2.73	2.26
SERVICES - SET (x)	33.68	3.92	1.75
mai (x)	53.17	2.05	1.89
SET (x)	15.54	1.86	3.04

Shareholder Structure (08/03/2018)



● กลุ่มผู้ถือหุ้น (49.4%)
● บก. ร่วมทุน เค-เอสเอ็มอี (13.7%)
● รายย่อย (36.9%)

Financial Ratios

	9M/2018	9M/2017	2017	2016
ROE (%)	0.73	-7.05	-3.42	-3.54
ROA (%)	2.13	-1.02	0.58	-1.47
D/E (x)	1.66	1.90	1.97	1.42
GP Margin (%)	19.15	19.49	19.76	15.80
EBIT Margin (%)	1.65	1.28	0.36	-0.83
NP Margin (%)	0.33	0.02	-0.77	-0.81

Company Background

- ประกอบธุรกิจให้บริการจัดการระบบโลจิสติกส์ (Logistics Provider) ซึ่งได้แก่ การวางแผน, การจัดการ รวมถึงการเสนอแนวทางแก้ไขปัญหาให้แก่ลูกค้า เพื่อให้มั่นใจได้ว่ากระบวนการเคลื่อนย้ายสินค้าของลูกค้าจากต้นทางจะไปถึงจุดหมายปลายทางด้วยระยะเวลาที่สั้นที่สุดและด้วยต้นทุนที่ต่ำที่สุด

- ลักษณะการให้บริการแบ่งได้เป็น 2 กลุ่มหลัก คือ

1. การให้บริการจัดการขนส่งระหว่างประเทศ
 - 1.1 การจัดการขนส่งระหว่างประเทศทางทะเล
 - 1.2 การจัดการขนส่งระหว่างประเทศทางอากาศ
 - 1.3 บริการอื่น ๆ เช่น ให้บริการด้านพิธีการศุลกากรและเอกสารต่าง ๆ ที่เกี่ยวข้อง
2. การให้บริการขนส่งในประเทศ โดยรถบรรทุกหาลาก และหางลาก

Key Development of Company

ปี 2557 - จัดตั้ง NCL Inter Logistics (S) Pte., Ltd. ซึ่งเป็นสาขาของบริษัทในประเทศสิงคโปร์

ปี 2558 - ขยายธุรกิจขนส่งในประเทศโดยการเพิ่มจำนวนหาลาก รวมเป็นทั้งหมด 65 หาลาก 98 หางพ่วง

ปี 2559 - ร่วมลงทุนในบริษัท เอส เอส เค อินเตอร์ โลจิสติกส์ จำกัด

- ร่วมลงทุนจัดตั้งบริษัท เลเจนด์ ซีปิง (ไทยแลนด์) จำกัด
- ร่วมลงทุนจัดตั้งบริษัท Legacy Asia Capital Pte. Ltd.
- ร่วมลงทุนในบริษัท เทช วอเตอร์โหมด จำกัด

ปี 2560 - ร่วมลงทุนในบริษัท ซิม (ไทยแลนด์) จำกัด

ปี 2561 - บริษัทย่อย NCL Inter Logistics (S) Pte., Ltd. ลงทุนใน NCL International Logistics USA, INC.

Revenue Structure

(Unit : MB)

รวมบัญชี : 31 ส.ค.

	9M/2018	%	9M/2017	%	2017	%	2016	%
1. รายได้จากบริการ	881.88	92.71	722.68	98.42	976.06	98.73	985.61	97.47
- บริการทางทะเล	724.67	80.91	681.16	92.76	896.09	90.64	897.08	88.71
- บริการขนส่งและขนถ่ายสินค้าทางบก	81.62	9.11	24.46	3.33	56.84	5.75	74.33	7.35
- บริการทางอากาศ	18.97	2.12	17.01	2.32	23.06	2.33	14.13	1.40
- การผลิตและจำหน่ายนํ้าพอกโต	56.58	0.57	-	-	-	-	-	-
- บริการอื่น ๆ	0.04	-	0.05	0.01	0.07	0.01	0.07	0.01
2. รายได้อื่น	13.75	1.54	11.62	1.58	12.53	1.27	25.62	2.53
รายได้รวม	895.63	100.00	734.30	100.00	988.59	100.00	1,011.23	100.00

Business Plan

บริษัทฯต้องการเป็นผู้นำในด้านการให้บริการด้านโลจิสติกส์แบบครบวงจร โดยจะเป็นทางเลือกแรกและทางเลือกที่ดีที่สุดให้แก่ลูกค้าและคู่ค้าของบริษัท โดยการให้บริการด้านโลจิสติกส์แบบครบวงจรด้วยบุคลากรที่มีความรู้ความชำนาญและให้บริการแก่ลูกค้าด้วยความจริงใจ พร้อมทั้งสร้างเครือข่ายพันธมิตรทางการค้าที่มีประสิทธิภาพทั่วโลก

- การลงทุนจัดตั้งบริษัทย่อย/บริษัทร่วม ให้ครอบคลุมทั่วทั้งภูมิภาคอาเซียน (AEC)
- การสรรหาพันธมิตรทางธุรกิจที่มีศักยภาพสูง เพื่อร่วมลงทุนเป็นหุ้นส่วนทางการค้า

Investment Highlight

- มีประสบการณ์กว่า 20 ปี ด้านโลจิสติกส์
- เป็นบริษัทที่ให้บริการด้านโลจิสติกส์แบบครบวงจร เชี่ยวชาญทุกเส้นทางการค้าหลักของโลก
- มีเครือข่ายพันธมิตรครอบคลุมทั่วโลกกว่า 180 ประเทศ ทั้งทวีปยุโรป อเมริกา และเอเชีย

Risk Factor

ปัจจัยเสี่ยงของธุรกิจและการป้องกันความเสี่ยงที่สำคัญ มีดังนี้

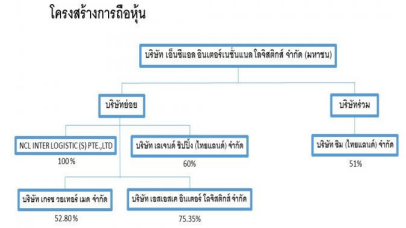
- ความเสี่ยงจากการพึ่งพิงบุคลากร
ธุรกิจการให้บริการด้านจัดการขนส่งระหว่างประเทศนั้นต้องอาศัยความรู้ความเข้าใจในกฎระเบียบต่าง ๆ ที่บังคับใช้ในการส่งออกหรือนำเข้าและกฎหมายของประเทศต่างๆ รวมทั้งต้องมีความเข้าใจในรูปแบบและเงื่อนไขในพิธีการชำระเงินระหว่างประเทศ เพื่อให้มั่นใจได้ว่าลูกค้าจะสามารถปฏิบัติตามกฎระเบียบที่เกี่ยวข้องได้อย่างถูกต้อง บริษัทตระหนักถึงความสำคัญของบุคลากรดังกล่าวเป็นอย่างดี จึงได้ให้ความสำคัญการพัฒนาและจูงใจให้ทำงานกับบริษัท โดยบริษัทมีการวางแผนความก้าวหน้าทางสายงานและมีการให้ค่าตอบแทนที่เหมาะสมกับความรู้ความสามารถของพนักงานในแต่ละสายงาน ดังนั้น บริษัทจึงมีอัตราการหมุนเวียนของพนักงานในส่วนงานที่สำคัญต่อการประกอบธุรกิจที่ต่ำ โดยมีอายุงานเฉลี่ยของพนักงานทั่วไปไม่ต่ำกว่า 5 ปี และพนักงานระดับผู้บริหารไม่ต่ำกว่า 20 ปี
- ความเสี่ยงจากการเปลี่ยนแปลงกฎระเบียบในการประกอบธุรกิจ
เนื่องจากบริษัทประกอบธุรกิจให้บริการจัดการขนส่งระหว่างประเทศซึ่งต้องเกี่ยวข้องกับกฎระเบียบต่าง ๆ ที่บังคับใช้ในการส่งออกหรือนำเข้าและกฎหมายของประเทศต่างๆ ดังนั้น บริษัทจึงมีความเสี่ยงหากมีการเปลี่ยนแปลงกฎระเบียบต่างๆ และบริษัทไม่สามารถปฏิบัติตามได้ ก็อาจส่งผลให้บริษัทไม่สามารถจัดการส่งสินค้าได้ตามข้อกำหนดที่ลูกค้าต้องการ รวมถึงอาจเกิดความเสียหายจากค่าปรับต่างๆ ได้
อย่างไรก็ดี บริษัทได้จัดเตรียมบุคลากรที่มีความรู้ความชำนาญในธุรกิจจัดการขนส่งระหว่างประเทศไว้คอยให้บริการแก่ลูกค้าและคอยให้คำแนะนำแก่พนักงานในส่วนงานต่าง ๆ โดยบริษัทมีการกำหนดผู้รับผิดชอบในการศึกษาข้อมูลและติดตามการบังคับใช้กฎระเบียบและมาตรการทางการค้าของประเทศต่าง ๆ ทั้งจากการติดตามข่าวสาร ติดตามหน่วยงานราชการ รวมทั้งการรวบรวมข้อมูลจากผู้ประกอบการซึ่งเป็นคู่ค้าของบริษัทในต่างประเทศ เพื่อแจ้งข้อมูลให้ส่วนงานที่เกี่ยวข้องต่าง ๆ ในบริษัททราบและนำไปปฏิบัติตามได้อย่างถูกต้องตามระเบียบและกฎหมายศุลกากรรวมถึงกฎหมายอื่นที่เกี่ยวข้องส่งผลให้แต่ละส่วนงานในบริษัทได้รับข้อมูลอย่างต่อเนื่องและเพียงพอต่อให้คำปรึกษาแก่ลูกค้าให้สามารถปฏิบัติตามกฎระเบียบที่เกี่ยวข้องต่าง ๆ ได้ ทั้งนี้ ในอดีตที่ผ่านมาบริษัทไม่เคยถูกฟ้องร้องหรือเรียกค่าเสียหายจากการที่ไม่สามารถปฏิบัติตามกฎหมายหรือกฎระเบียบที่เกี่ยวข้องต่างๆ

Capital Structure

(Unit : MB)

	9M/2018	9M/2017	2017	2016
Current Liabilities	399.20	345.73	352.16	299.86
Non-Current Liabilities	54.65	84.44	76.71	20.55
Shareholders' Equity	325.28	260.49	217.77	226.33

Company Structure



Company Image



Disclaimer : เอกสารฉบับนี้จัดทำขึ้นโดยบริษัทจดทะเบียน โดยมีวัตถุประสงค์เพื่อเผยแพร่ข้อมูลของบริษัทต่อผู้ลงทุนเพื่อใช้ประกอบการตัดสินใจลงทุนเท่านั้น มิได้มีวัตถุประสงค์เพื่อชี้ชวนหรือจูงใจให้ซื้อขายหลักทรัพย์ของบริษัท ซึ่งผู้ลงทุนควรใช้ดุลยพินิจในการนำข้อมูลมาใช้ตัดสินใจลงทุนอย่างรอบคอบ โดยบริษัทจะไม่รับผิดชอบต่อความเสียหายใดๆ ที่เกิดจากการนำข้อมูลเหล่านี้ไปใช้ประกอบการตัดสินใจลงทุน หากผู้ลงทุนมีข้อสงสัยเพิ่มเติมเกี่ยวกับข้อมูลของบริษัท สามารถหาข้อมูลเพิ่มเติมได้ที่รายงาน 56-1 รายงานประจำปี หรือสารสนเทศที่บริษัทได้แจ้งผ่านสำนักงานคณะกรรมการกำกับหลักทรัพย์และตลาดหลักทรัพย์ (ก.ล.ต.) และ/หรือตลาดหลักทรัพย์แห่งประเทศไทย ทั้งนี้ บริษัทขอสงวนสิทธิ์ในการแก้ไขเพิ่มเติมเปลี่ยนแปลงข้อมูลในเอกสารฉบับนี้โดยไม่ต้องแจ้งให้ผู้ลงทุนทราบล่วงหน้า รวมทั้งห้ามมิให้ผู้ได้นำเอกสารหรือข้อมูลในเอกสารดังกล่าวไปทำซ้ำ ดัดแปลง หรือเผยแพร่ต่อสาธารณชนไม่ว่าทั้งหมดหรือบางส่วนโดยไม่ได้รับอนุญาตจากบริษัท