

NCL

บริษัท เอ็นซีแอล อินเตอร์เนชั่นแนล โลจิสติกส์ จำกัด (มหาชน)  
NCL INTERNATIONAL LOGISTICS PUBLIC COMPANY LIMITED

Head Office : 56/9-10 ซอยสมเด็จพระเจ้าตากสิน 12/1 แขวงบุดโคล เขตธนบุรี กทม. 10600

Contact : 0-2473-7351

Website : [www.nclthailand.com](http://www.nclthailand.com)

## President

นายทิตติ พัทธวรสกุล  
ประธานเจ้าหน้าที่บริหารTel : 02-4737330  
kitti@nclthailand.com

## CFO

นางสาวเนติรัตน์ สังข์งาม  
รองประธานเจ้าหน้าที่บริหารฝ่าย  
บัญชี / การเงินTel : 02-4737330 ต่อ 401  
Mobile : 096-2654292  
netirad@nclthailand.com

## IRO

นางสาวรุ่งอรุณ บงกชกนก  
นักลงทุนสัมพันธ์Tel : 02-4737330 ต่อ 300  
Mobile : 090-9744312  
rungarun.b @nclthailand.com

CG Report Score :



THSI List : -

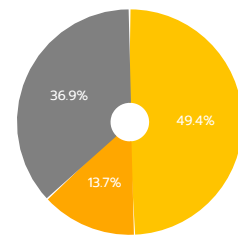
## Stock Data (31/08/2018)

	YTD	2017	2016
Paid-up (MB)	113.54	105.00	105.00
Listed share (M)	454.15	420.00	420.00
Par (B)	0.25	0.25	0.25
Market Cap (MB)	726.64	1,033.20	865.20
Price (B./share)	160	2.46	2.06
EPS (B)	-	-0.02	-0.04

## Statistics (31/08/2018)

	P/E	P/BV	Div.Yield
NCL (x)	-	2.69	-
SERVICES - mai (x)	-	3.01	2.05
SERVICES - SET (x)	35.54	4.03	1.72
mai (x)	67.50	2.16	1.80
SET (x)	16.98	1.95	2.92

## Shareholder Structure (08/03/2018)



● กลุ่มพัทธวรสกุล (49.4%) ● บก. ร่มกนก เณ-เอสเอ็มอี (13.7%)  
● รายย่อย (36.9%)

## Financial Ratios

	6M/2018	6M/2017	2017	2016
ROE (%)	-1.26	-9.32	-3.42	-3.54
ROA (%)	1.31	-2.86	0.58	-1.47
D/E (x)	1.67	1.42	1.97	1.42
GP Margin (%)	19.55	19.79	19.76	15.80
EBIT Margin (%)	0.85	-0.03	0.36	-0.83
NP Margin (%)	-0.27	-1.33	-0.77	-0.81

## Company Background

- ประกอบธุรกิจให้บริการจัดการระบบโลจิสติกส์ (Logistics Provider) ซึ่งได้แก่ การวางแผน, การจัดการ รวมถึงการเสนอแนวทางแก้ไขปัญหาลูกค้า เพื่อให้มั่นใจได้ว่ากระบวนการเคลื่อนย้ายสินค้าของลูกค้าจากต้นทางจะไปถึงจุดหมายปลายทางด้วยระยะเวลาที่สั้นที่สุดและด้วยต้นทุนที่ต่ำที่สุด

- ลักษณะการให้บริการแบ่งได้เป็น 2 กลุ่มหลัก คือ

1. การให้บริการจัดการขนส่งระหว่างประเทศ
  - 1.1 การจัดการขนส่งระหว่างประเทศทางทะเล
  - 1.2 การจัดการขนส่งระหว่างประเทศทางอากาศ
  - 1.3 บริการอื่น ๆ เช่น ให้บริการด้านพิธีการศุลกากรและเอกสารต่าง ๆ ที่เกี่ยวข้อง
2. การให้บริการขนส่งในประเทศ โดยรถบรรทุกหัวลาก และหางลาก

## Key Development of Company

ปี 2557 - จัดตั้ง NCL Inter Logistics (S) Pte., Ltd. ซึ่งเป็นสาขาของบริษัทในประเทศสิงคโปร์

ปี 2558 - ขยายธุรกิจขนส่งในประเทศโดยการเพิ่มจำนวนหัวลาก รวมเป็นทั้งหมด 65 หัวลาก 98 หางพ่วง

ปี 2559 - ร่วมลงทุนในบริษัท เอส เอส เค อินเตอร์ โลจิสติกส์ จำกัด

- ร่วมลงทุนจัดตั้งบริษัท เลเจนด์ ซิปป์ (ไทยแลนด์) จำกัด
- ร่วมลงทุนจัดตั้งบริษัท Legacy Asia Capital Pte. Ltd.
- ร่วมลงทุนในบริษัท เทช วอเตอร์โหมด จำกัด

ปี 2560 - ร่วมลงทุนในบริษัท ซิม (ไทยแลนด์) จำกัด

ปี 2561 - บริษัทย่อย NCL Inter Logistics (S) Pte., Ltd. ลงทุนใน NCL International Logistics USA, INC.

## Revenue Structure

(Unit : MB)

รอบบัญชี : 31 ส.ค.

	6M/2018	%	6M/2017	%	2017	%	2016	%
รายได้จากการให้บริการ	559.55	93.58	452.42	99.22	976.06	98.73	985.61	97.47
บริการทางทะเล	465.68	82.00	438.61	96.19	896.09	90.64	897.08	88.71
บริการขนส่งและขนถ่ายสินค้าทางบก	53.73	9.46	2.30	0.50	56.84	5.75	74.33	7.35
บริการทางอากาศ	10.27	1.81	11.48	2.52	23.06	2.33	14.13	1.40
การผลิตและจำหน่ายน้ำยาฟอกไต	29.84	0.30	-	-	-	-	-	-
บริการอื่น ๆ	0.03	0.01	0.03	0.01	0.07	0.01	0.07	0.01
รายได้อื่น ๆ	8.34	1.47	3.56	0.78	12.53	1.27	25.62	2.53
รายได้รวม	567.89	100.00	455.98	100.00	988.59	100.00	1,011.23	100.00

# Business Plan

บริษัทฯต้องการเป็นผู้นำในด้านการให้บริการด้านโลจิสติกส์แบบครบวงจร โดยจะเป็นทางเลือกแรกและทางเลือกที่ดีที่สุดให้แก่ลูกค้าและคู่ค้าของบริษัท โดยการให้บริการด้านโลจิสติกส์แบบครบวงจรด้วยบุคลากรที่มีความรู้ความชำนาญและให้บริการแก่ลูกค้าด้วยความจริงใจ พร้อมทั้งสร้างเครือข่ายพันธมิตรทางการค้าที่มีประสิทธิภาพทั่วโลก

- การลงทุนจัดตั้งบริษัทย่อย/บริษัทร่วม ให้ครอบคลุมทั่วทั้งภูมิภาคอาเซียน (AEC)
- การสรรหาพันธมิตรทางธุรกิจที่มีศักยภาพสูง เพื่อร่วมลงทุนเป็นหุ้นส่วนทางการค้า

## Investment Highlight

- มีประสบการณ์กว่า 20 ปี ด้านโลจิสติกส์
- เป็นบริษัทที่ให้บริการด้านโลจิสติกส์แบบครบวงจร เชี่ยวชาญทุกเส้นทางการค้าหลักของโลก
- มีเครือข่ายพันธมิตรครอบคลุมทั่วโลกกว่า 180 ประเทศ ทั้งทวีปยุโรป อเมริกา และเอเชีย

## Risk Factor

ปัจจัยเสี่ยงของธุรกิจและการป้องกันความเสี่ยงที่สำคัญ มีดังนี้

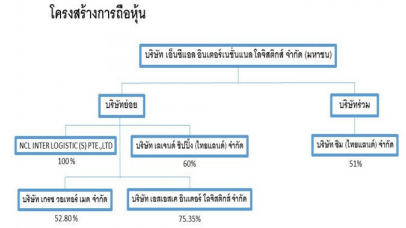
- ความเสี่ยงจากการพึ่งพิงบุคลากร  
ธุรกิจการให้บริการด้านจัดการขนส่งระหว่างประเทศนั้นต้องอาศัยความรู้ความเข้าใจในกฎระเบียบต่าง ๆ ที่บังคับใช้ในการส่งออกหรือนำเข้าและกฎหมายของประเทศต่างๆ รวมทั้งต้องมีความเข้าใจในรูปแบบและเงื่อนไขในพิธีการชำระเงินระหว่างประเทศ เพื่อให้มั่นใจได้ว่าลูกค้าจะสามารถปฏิบัติตามกฎระเบียบที่เกี่ยวข้องได้อย่างถูกต้อง บริษัทตระหนักถึงความสำคัญของบุคลากรดังกล่าวเป็นอย่างยิ่ง จึงได้ให้ความสำคัญการพัฒนาและจูงใจให้ทำงานกับบริษัท โดยบริษัทมีการวางแผนความก้าวหน้าทางสายงานและมีการให้ค่าตอบแทนที่เหมาะสมกับความรู้ความสามารถของพนักงานในแต่ละสายงาน ดังนั้น บริษัทจึงมีอัตราการหมุนเวียนของพนักงานในส่วนงานที่สำคัญต่อการประกอบธุรกิจที่ต่ำ โดยมีอายุงานเฉลี่ยของพนักงานทั่วไปไม่ต่ำกว่า 5 ปี และพนักงานระดับผู้บริหารไม่ต่ำกว่า 20 ปี
- ความเสี่ยงจากการเปลี่ยนแปลงกฎระเบียบในการประกอบธุรกิจ  
เนื่องจากบริษัทประกอบธุรกิจให้บริการจัดการขนส่งระหว่างประเทศซึ่งต้องเกี่ยวข้องกับกฎระเบียบต่าง ๆ ที่บังคับใช้ในการส่งออกหรือนำเข้าและกฎหมายของประเทศต่างๆ ดังนั้น บริษัทจึงมีความเสี่ยงหากมีการเปลี่ยนแปลงกฎระเบียบต่างๆ และบริษัทไม่สามารถปฏิบัติตามได้ ก็อาจส่งผลให้บริษัทไม่สามารถจัดการส่งสินค้าได้ตามข้อกำหนดที่ลูกค้าต้องการ รวมถึงอาจเกิดความเสียหายจากค่าปรับต่างๆ ได้  
อย่างไรก็ดี บริษัทได้จัดเตรียมบุคลากรที่มีความรู้ความชำนาญในธุรกิจจัดการขนส่งระหว่างประเทศไว้คอยให้บริการแก่ลูกค้าและคอยให้คำแนะนำแก่พนักงานในส่วนงานต่าง ๆ โดยบริษัทมีการกำหนดผู้รับผิดชอบในการศึกษาข้อมูลและติดตามการบังคับใช้กฎระเบียบและมาตรการทางการค้าของประเทศต่าง ๆ ทั้งจากการติดตามข่าวสาร ติดตามหน่วยงานราชการ รวมทั้งการรวบรวมข้อมูลจากผู้ประกอบการซึ่งเป็นคู่ค้าของบริษัทในต่างประเทศ เพื่อแจ้งข้อมูลให้ส่วนงานที่เกี่ยวข้องต่าง ๆ ในบริษัททราบและนำไปปฏิบัติตามได้อย่างถูกต้องตามระเบียบและกฎหมายศุลกากรรวมถึงกฎหมายอื่นที่เกี่ยวข้องส่งผลให้แต่ละส่วนงานในบริษัทได้รับข้อมูลอย่างต่อเนื่องและเพียงพอต่อให้คำปรึกษาแก่ลูกค้าให้สามารถปฏิบัติตามกฎระเบียบที่เกี่ยวข้องต่าง ๆ ได้ ทั้งนี้ ในอดีตที่ผ่านมาบริษัทไม่เคยถูกฟ้องร้องหรือเรียกค่าเสียหายจากการที่ไม่สามารถปฏิบัติตามกฎหมายหรือกฎระเบียบที่เกี่ยวข้องต่าง ๆ

## Capital Structure

(Unit : MB)

	6M/2018	6M/2017	2017	2016
Current Liabilities	391.43	295.47	352.16	299.86
Non-Current Liabilities	59.92	16.75	76.71	20.55
Shareholders' Equity	269.92	220.04	217.77	226.33

## Company Structure



## Company Image

